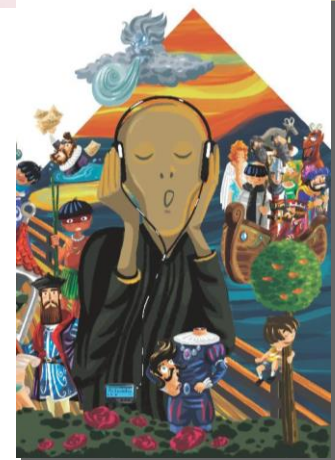


(Para)Textos

7.º, 8.º e 9.º anos





*Processos de
formação de palavras*

Quanto ao processo de formação de palavras, a língua portuguesa é constituída por:

PALAVRAS SIMPLES

Palavras que são formadas por um único radical.

Ex.: *criança*
estudar
rico

PALAVRAS COMPLEXAS

Palavras que que são formadas por derivação ou por composição.

Ex.: *felizmente*
fotografia

1.

DERIVAÇÃO

1.1. Derivação por afixação ou afixal

Acrescento de um afixo a uma forma de base.

Prefixação

Associação de um **prefixo** antes de uma forma de base.

Ex.: **re-** + *ler* > *reler*

Sufixação

Associação de um **sufixo** a seguir a uma forma de base.

Ex.: *belo* + **-eza** > *beleza*

Prefixação e Sufixação

Junção de um prefixo e de um sufixo a uma forma de base. É possível associar ou retirar apenas um dos afixos, originando palavras com sentido.

Ex.: **i-** + *real* + **-idade** > *irrealidade*

Principais prefixos do português e seu significado

Prefixos	Significado	Exemplo
<i>des-, in-, im-, i-</i>	Negação, contrário	<i>desleal, indispensável, ímpio, ilegal</i>
<i>super-, sobre-</i>	Excesso	<i>superprodução, sobredotado</i>
<i>pre-, pré-</i>	Anterior	<i>prefácio, pré-escuta</i>
<i>pos-, pós-</i>	Posterior	<i>posfácio, pós-venda</i>
<i>re-</i>	Repetição	<i>refazer, repor</i>
<i>in-, i-, em-</i>	Movimento para dentro	<i>ingerir, imigrar, embarcar</i>

Principais sufixos do português e seu significado

Sufixos	Significado	Exemplo
-ante, -ente, -or	Agente, instrumento	<i>estudante, pintor, regador</i>
-dade, -eza, -ice, -ia	Qualidade, estado	<i>alegria, beleza, verdade, tolice</i>
-ão, -aça, -inho, -ito	Aumentativo/diminutivo	<i>dedão, barbaça, bolinho, gatito</i>
-oso, -onho, -aco	Qualidade	<i>amoroso, risonho, velhaco</i>
-ável, -ível		<i>amável, preferível</i>
-ar, -izar, -ecer	Ação	<i>jogar, enfatizar, amanhecer</i>

1.2. Derivação não afixal

Criação de nomes a partir de um radical verbal.

É retirada ao verbo a terminação *-ar*, *-er* ou *-ir*, que se substitui pela vogal *-a*, *-e* ou *-o*).

Ex.: *cortar* > o corteo

regar > a rega

trocar > a troca

ganhar > o ganho

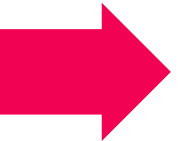
2.

COMPOSIÇÃO



Associação de radicais

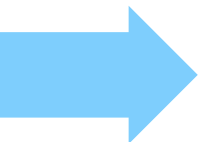
Ex.: *retilíneo* > radical + radical



Associação de radicais e palavras

Ex.: *fisioterapia* > radical + palavra

afro-luso-brasileiro > radical + radical + palavra



Associação de duas ou mais palavras

Ex.: *limpa-vidros* > palavra + palavra


Radicais gregos e latinos	Significado
aero-	ar
agri-/agro-	campo
auto-	próprio
arqueo-	antigo
antropo-	homem
biblio-	livro
bio-	vida
cardio-	coração
crono-	tempo
cali-	belo
cito-	célula
demo-	povo
fito-	planta
filo-/filia-	amigo, amizade
fono-	som, voz
foto-	luz
gastro-	estômago

Radicais gregos e latinos	Significado
geo-	terra
hemo-	sangue
hidro-	água
hipo-	cavalo
homo-	igual
macro-	grande
micro-	pequeno
mono-	um
neo-	novo
oftalmo-	olho
orto-	reto, direito
omni-	tudo
piro-	fogo
psico-	mente
xeno-	Estrangeiro

Radicais gregos e latinos	Significado
-fobia	medo
-logia	conhecimento
-cracia	poder
-pedia	correção, ensino
-grafia	registo, escrita
-teca	depósito
-cida	que mata
-voro	que come
-tecnica	arte, técnica
-grama	registo, grama
-metro	medida

Flexão de palavras compostas

Nas palavras compostas **por radicais** ou **por radicais e palavras**, a flexão em género e em número **ocorre sempre no último elemento.**



Ex.: *herbívoro* > *herbívora*

herbívoros > *herbívoras*

luso-brasileiro > *luso-brasileira*

luso-brasileiros > *luso-brasileiras*

Nas palavras compostas **apenas por palavras**, a flexão em género e em número não segue sempre a mesma regra, variando conforme o tipo de palavras que constituem o composto e de acordo com a relação que essas palavras estabelecem entre si:

1. Nos compostos em que ambas as palavras têm o mesmo valor, contribuindo da mesma forma para o significado final do composto, a flexão em género e em número **recai sobre ambas as palavras**.

Ex.: *autor-compositor* > *autoraq-compositoraq*
> *autoreses-compositoreses*

2. Nos compostos em que a segunda palavra determina e especifica a primeira, a flexão em género e em número **recai apenas sobre a primeira palavra.**

Ex.: *aluno-modelo > aluna-modelo*

palavra-chave > palavras-chave

3. Nos compostos em que a primeira palavra é uma forma verbal conjugada na terceira pessoa do presente do indicativo, a flexão em género e número ou **recai apenas sobre a segunda palavra ou é feita através do determinante/quantificador que a precede.**

Ex.: *lava-louça > lava-louças*

apanha-bolas > o apanha-bolas / aquela apanha-bolas

FIM